



THAILAND STEEL OUTLOOK

November 2024

รายงานสถานการณ์อุตสาหกรรมเหล็ก เดือนพฤศจิกายน ปี พ.ศ. 2567

สรุปสถานการณ์อุตสาหกรรมเหล็กโลก

- การผลิตเหล็กดิบของโลก
- ราคาผลิตภัณฑ์เหล็กของจีน
- ราคาผลิตภัณฑ์เหล็กในตลาดเอเชีย

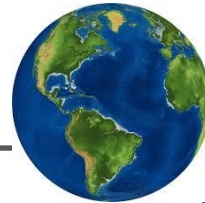
สรุปสถานการณ์อุตสาหกรรมเหล็กไทย

- สถานการณ์การผลิตเหล็กของไทย
- การบริโภคเหล็กสำเร็จรูปของไทย
- การนำเข้าผลิตภัณฑ์เหล็ก
- การส่งออกผลิตภัณฑ์เหล็ก



สรุปสถานการณ์อุตสาหกรรมเหล็กโลก

เดือนพฤศจิกายน ปี 2567



การผลิตเหล็กดิบของโลก

ยอดผลิตเหล็กดิบของโลกเดือนพฤศจิกายน 2567 อยู่ที่ 146.8 ล้านตัน ขยายตัว ร้อยละ 0.8 เมื่อเทียบกับช่วงเดียวกันของปีก่อน โดยในเดือนพฤศจิกายน 2567 ภูมิภาคที่มีการผลิตขยายตัว ได้แก่ เอเชียโอเชียเนีย ยุโรป (27) และตะวันออกกลาง การผลิตขยายตัว ร้อยละ 2 ร้อยละ 3.9 และร้อยละ 2.7 ปริมาณการผลิตอยู่ที่ 107.7 ล้านตัน 10.7 ล้านตัน และ 5.1 ล้านตัน ตามลำดับ สำหรับภูมิภาคที่มีการผลิตเหล็กดิบหดตัว ได้แก่ แอฟริกา อเมริกาเหนือ Russia & other CIS+ Ukraine และอเมริกาใต้ การผลิตเหล็กดิบ หดตัว ร้อยละ 5 ร้อยละ 5.2 ร้อยละ 7.8 และร้อยละ 3.4 เมื่อเทียบกับช่วงเดียวกันของปีก่อน มีปริมาณการผลิตเหล็กดิบอยู่ที่ 1.8 ล้านตัน 8.5 ล้านตัน 6.5 ล้านตัน และ 3.4 ล้านตัน ตามลำดับ

ในเดือนพฤศจิกายน 2567 ประเทศจีนผู้ผลิตเหล็กดิบรายใหญ่ที่สุดของโลก มียอดการผลิตเหล็กดิบอยู่ที่ 78.4 ล้านตัน ขยายตัว ร้อยละ 2.5 เมื่อเทียบกับช่วงเดียวกันของปีก่อน สำหรับการผลิตเหล็กดิบของประเทศอินเดียอยู่ที่ 12.4 ล้านตัน ขยายตัว ร้อยละ 4.5 เมื่อเทียบกับช่วงเดียวกันของปีก่อน และการผลิตเหล็กดิบของประเทศญี่ปุ่น อยู่ที่ 6.9 ล้านตัน หดตัว ร้อยละ 3.1 เมื่อเทียบกับช่วงเดียวกันของปีก่อน

WORLD

Nov 2024

+0.8%

146.8Mt

Jan-Nov 2024

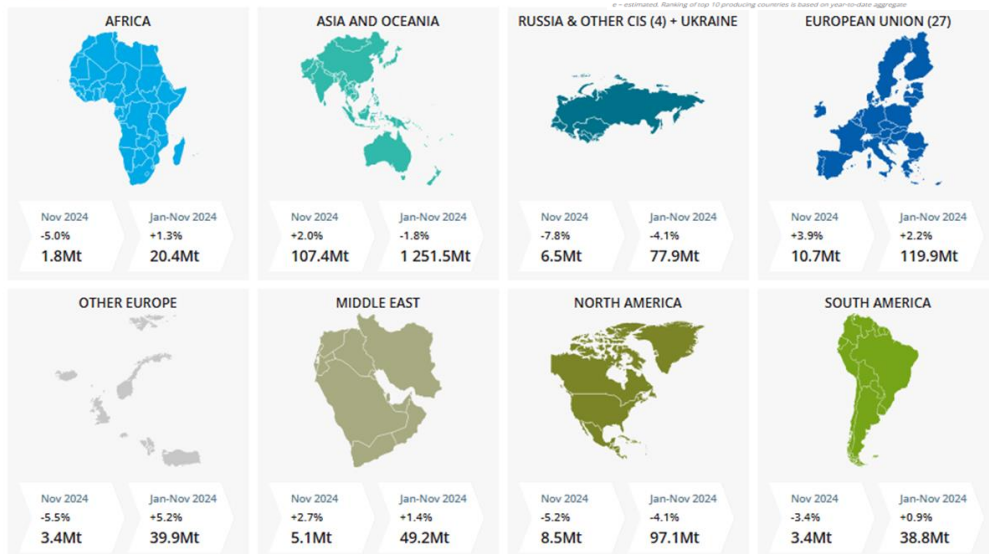
-1.4%

1 694.6Mt

	Nov 2024 (Mt)	% change Nov 24/23	Jan-Nov 2024 (Mt)	% change Jan-Nov 24/23
China	78.4	2.5	929.2	-2.7
India	12.4	4.5	135.9	5.9
Japan	6.9	-3.1	77.1	-3.6
United States	6.4	-2.8	72.9	-3.2
Russia	5.5	-	64.9	-7.0
South Korea	5.3	-3.6	58.3	-4.9
Germany	2.9	8.6	34.5	5.3
Turkiye	3.0	0.7	33.9	11.2
Brazil	2.8	1.9	31.2	5.6
Iran	3.1	0.1	28.0	0.5

* - estimated. Ranking of top 10 producing countries is based on year-to-date aggregate

REGIONS



Source : Worldsteel Association

ข้อมูลในรายงาน สิ่งพิมพ์ และเว็บไซต์ที่ได้จัดทำขึ้นมาจากแหล่งข้อมูลที่เชื่อถือได้ อย่างไรก็ตาม สถาบันเหล็กและเหล็กกล้าแห่งประเทศไทยไม่รับประกันความถูกต้อง ครบถ้วนและพอเพียงของข้อมูลเหล่านี้ ความเห็นหรือการคาดการณ์ใดๆ ต่อเหตุการณ์ในอนาคตอาจแตกต่างจากเหตุการณ์ที่จะเกิดขึ้นจริง นอกจากนี้ สถาบันเหล็กและเหล็กกล้าแห่งประเทศไทยขอสงวนสิทธิในการเปลี่ยนแปลงและแก้ไขข้อมูล รวมถึงความเห็นและการประมาณการใดๆ โดยไม่ต้องแจ้งล่วงหน้า

สรุปสถานการณ์ราคาเหล็กในตลาดเอเชีย



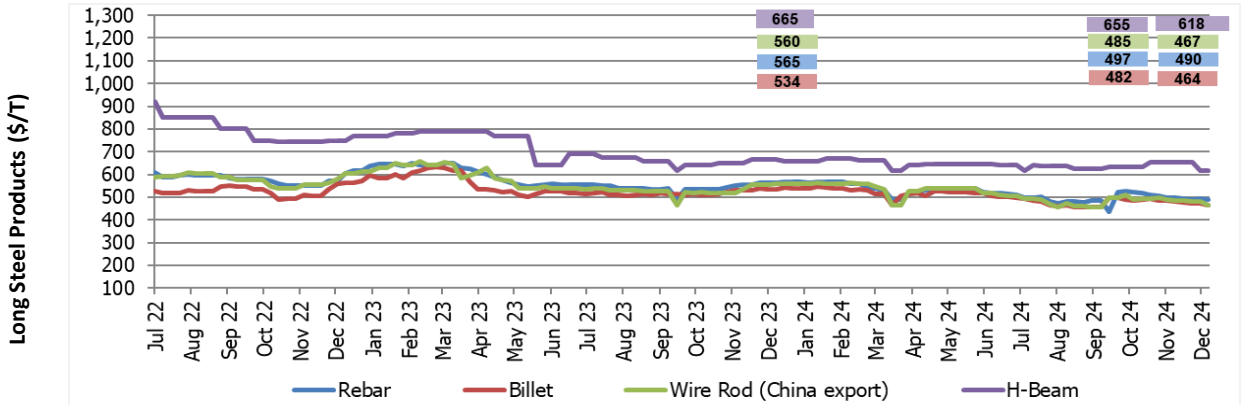
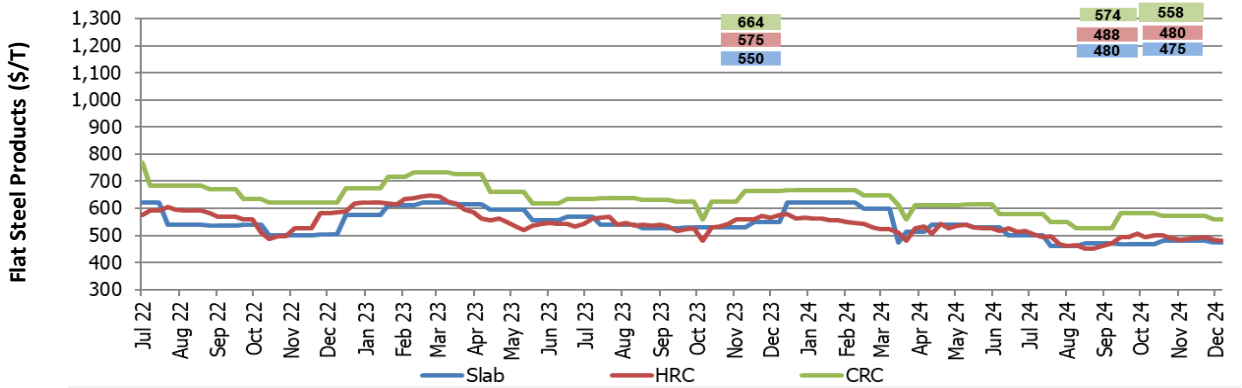
ราคาผลิตภัณฑ์เหล็กในตลาดเอเชีย

ภาพรวมราคาเหล็กในเอเชีย ในช่วงสัปดาห์สุดท้ายของเดือนธันวาคม 2567 กลุ่มผลิตภัณฑ์เหล็กทรงแบน โดยราคาเหล็กแท่งแบน (Slab) ราคาเหล็กแผ่นรีดร้อน (HRC) และราคาเหล็กแผ่นรีดเย็น (CRC) ปรับลดลง ร้อยละ 1 ร้อยละ 1.6 และ ร้อยละ 2.8 เมื่อเทียบกับเดือนก่อน มีราคาเฉลี่ยอยู่ที่ 475 ดอลลาร์สหรัฐฯ ต่อตัน 480 ดอลลาร์สหรัฐฯ ต่อตัน และ 558 ดอลลาร์สหรัฐฯ ต่อตัน ตามลำดับ

ราคาผลิตภัณฑ์เหล็กทรงยาวในตลาดเอเชีย ราคาเหล็กเส้น (Rebar) ราคาบิลเล็ต (Billet) ราคาเหล็กกวาด (Wire rod) และราคาเหล็กเอชบีเอ็ม (H-beam) ปรับลดลง ร้อยละ 1.4 ร้อยละ 3.7 ร้อยละ 3.7 และร้อยละ 5.6 เมื่อเทียบกับเดือนก่อน มีราคาเฉลี่ยอยู่ที่ 490 ดอลลาร์สหรัฐฯ ต่อตัน 464 ดอลลาร์สหรัฐฯ ต่อตัน 467 ดอลลาร์สหรัฐฯ ต่อตัน และ 618 ดอลลาร์สหรัฐฯ ต่อตัน ตามลำดับ

ความเคลื่อนไหวของราคาวัตถุดิบในตลาดเอเชีย (East Asia Import) ในช่วงสัปดาห์สุดท้ายของเดือนธันวาคม 2567 พบว่า ราคาเศษเหล็ก (Scrap) ราคาถ่านหินโค้ก (Hard Coking Coal) และราคาสินแร่เหล็ก (Iron Ore) ปรับลง ร้อยละ 3.8 ร้อยละ 5.4 และร้อยละ 3.3 เมื่อเทียบกับเดือนก่อน มีราคาเฉลี่ยอยู่ที่ 375 ดอลลาร์สหรัฐฯ ต่อตัน 192 ดอลลาร์สหรัฐฯ ต่อตัน และ 115 ดอลลาร์สหรัฐฯ ต่อตัน ตามลำดับ

กราฟแสดงราคาผลิตภัณฑ์เหล็กของเอเชียในช่วงสัปดาห์สุดท้ายของ เดือนธันวาคม 2024



Source: Steel Business Briefing

ข้อมูลในรายงาน สิ่งพิมพ์ และเว็บไซต์ที่ได้จัดทำขึ้นมาจากแหล่งข้อมูลที่สามารถเข้าถึงได้ อย่างไรก็ตาม สถาบันเหล็กและเหล็กกล้าแห่งประเทศไทยไม่รับประกันความถูกต้อง ครบถ้วนและพอเพียงของข้อมูลเหล่านี้ ความเห็นหรือการคาดการณ์ใดๆ ต่อเหตุการณ์ในอนาคตอาจแตกต่างจากเหตุการณ์ที่จะเกิดขึ้นจริง นอกจากนี้ สถาบันเหล็กและเหล็กกล้าแห่งประเทศไทยขอสงวนสิทธิ์ในการเปลี่ยนแปลงและแก้ไขข้อมูล รวมถึงความเห็นและการประมาณการใดๆ โดยไม่ต้องแจ้งล่วงหน้า

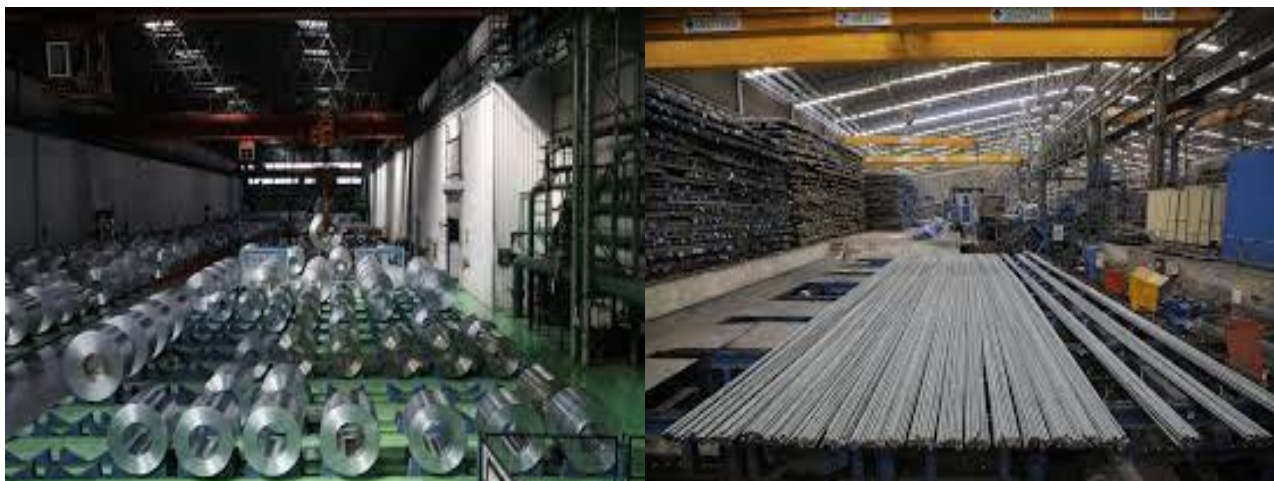
รายงานสถานการณ์อุตสาหกรรมเหล็ก เดือนพฤศจิกายน ปี พ.ศ. 2567

สรุปสถานการณ์อุตสาหกรรมเหล็กโลก

- การผลิตเหล็กดิบของโลก
- ราคาผลิตภัณฑ์เหล็กของจีน
- ราคาผลิตภัณฑ์เหล็กในตลาดเอเซีย

สรุปสถานการณ์อุตสาหกรรมเหล็กไทย

- สถานการณ์การผลิตเหล็กของไทย
- การบริโภคเหล็กสำเร็จรูปของไทย
- การนำเข้าผลิตภัณฑ์เหล็ก
- การส่งออกผลิตภัณฑ์เหล็ก



สถานการณ์การผลิตและการบริโภคเหล็กของไทย

เดือนพฤศจิกายน ปี 2567



สถานการณ์การผลิตเหล็กของไทย

การผลิตเหล็กของไทยเดือนพฤศจิกายน 2567 การผลิตเหล็กสำเร็จรูป (Finished steel) ของไทย อยู่ที่ 525,762 ตัน ขยายตัว ร้อยละ 11.3 เมื่อเทียบกับช่วงเดียวกันของปีก่อน จำแนกเป็นการผลิตเหล็กทรงยาว อยู่ที่ 319,397 ตัน หดตัว ร้อยละ 11.1 เมื่อเทียบกับช่วงเดียวกันของปีก่อน โดยการผลิตเหล็กเส้นและเหล็กโครงสร้างรูปพรรณรีดร้อน (Bar & HR section) อยู่ที่ 285,550 ตัน หดตัว ร้อยละ 7 เมื่อเทียบกับช่วงเดียวกันของปีก่อน และการผลิตเหล็กลวด (Wire rod) อยู่ที่ 33,847 ตัน หดตัว ร้อยละ 35.3 เมื่อเทียบกับช่วงเดียวกันของปีก่อน

การผลิตเหล็กทรงแบน เดือนพฤศจิกายน 2567 อยู่ที่ 206,365 ตัน ขยายตัว ร้อยละ 82.1 เมื่อเทียบกับช่วงเดียวกันของปีก่อน การผลิตเหล็กแผ่นรีดร้อน (HR coil/sheet) และการผลิตเหล็กแผ่นรีดเย็น (CR sheet) ขยายตัว ร้อยละ 92.3 และร้อยละ 3.2 เมื่อเทียบกับช่วงเดียวกันของปีก่อน ปริมาณการผลิตอยู่ที่ 193,869 ตัน และ 178,149 ตัน ตามลำดับ การผลิตเหล็กแผ่นเคลือบสังกะสี (Galvanized) หดตัว ร้อยละ 20 เมื่อเทียบกับช่วงเดียวกันของปีก่อน ปริมาณการผลิตอยู่ที่ 61,094 ตัน

ในเดือนนี้ ผลิตภัณฑ์ที่มีการผลิตที่ขยายตัวเพิ่มขึ้นเมื่อเทียบกับช่วงเดียวกันของปีก่อน ได้แก่ เหล็กแผ่นรีดร้อน เหล็กแผ่นรีดเย็น เหล็กแผ่นเคลือบดีบุก/โครเมียม และเหล็กแผ่นเคลือบโลหะอื่นๆ

ในภาพรวมการผลิตที่ลดลงเป็นผลจากอุปสงค์ภายในประเทศของภาคอุตสาหกรรมต่อเนื่องอื่น ๆ ในประเทศ ชะลอตัว อาทิเช่น ภาคการก่อสร้าง ภาคอุตสาหกรรมยานยนต์ ที่มีการผลิตที่ชะลอตัว และประกอบกับมีการนำเข้าสินค้าจากต่างประเทศมาทดแทนสินค้าที่ผลิตภายในประเทศ

ยอดการบริโภคเหล็กสำเร็จรูปของไทย



การบริโภคเหล็กสำเร็จรูป (Finished steel) ของไทย เดือนพฤศจิกายน 2567 อยู่ที่ 1.32 ล้านตัน ขยายตัว ร้อยละ 10.8 เมื่อเทียบกับช่วงเดียวกันของปีก่อน จำแนกเป็นการบริโภคผลิตภัณฑ์เหล็กทรงยาว 503,001 ตัน ขยายตัว ร้อยละ 15.9 เมื่อเทียบกับช่วงเดียวกันของปีก่อน โดยการบริโภคเหล็กเส้นและเหล็กโครงสร้างรูปพรรณรีดร้อน (Bar&HR section) อยู่ที่ 283,053 ตัน หดตัว ร้อยละ 0.2 เมื่อเทียบกับช่วงเดียวกันของปีก่อน และการบริโภคเหล็กลวด (Wire rod) อยู่ที่ 171,258 ตัน ขยายตัว ร้อยละ 35.4 เมื่อเทียบกับช่วงเดียวกันของปีก่อน

การบริโภคผลิตภัณฑ์เหล็กทรงแบน เดือนพฤศจิกายน 2567 อยู่ที่ 819,834 ตัน ขยายตัว ร้อยละ 7.9 เมื่อเทียบกับช่วงเดียวกันของปีก่อน การบริโภคเหล็กแผ่นรีดร้อน (HR coil/sheet) และเหล็กแผ่นรีดเย็น (CR sheet) ขยายตัว ร้อยละ 19.1 และร้อยละ 19.7 เมื่อเทียบกับช่วงเดียวกันของปีก่อน มีปริมาณการบริโภคอยู่ที่ 437,596 ตัน และ 293,601 ตัน ตามลำดับ การบริโภคเหล็กแผ่นเคลือบสังกะสี (Galvanized sheet) หดตัว ร้อยละ 27.5 เมื่อเทียบกับช่วงเดียวกันของปีก่อน มีปริมาณการบริโภคอยู่ที่ 185,901 ตัน ในเดือนนี้การบริโภคเหล็กสำเร็จรูปที่มีการบริโภคลดลงได้แก่ เหล็กเส้นและเหล็กโครงสร้างรูปพรรณรีดร้อน เหล็กแผ่นเคลือบสังกะสี และเหล็กแผ่นเคลือบโลหะอื่นๆ

Source: ISIT Analysis

ข้อมูลในรายงาน สิ่งพิมพ์ และเว็บไซต์ที่ได้จัดทำขึ้นมาจากแหล่งข้อมูลที่เชื่อถือได้ อย่างไรก็ตาม สถาบันเหล็กและเหล็กกล้าแห่งประเทศไทยไม่รับประกันความถูกต้อง ครบถ้วนและพอเพียงของข้อมูลเหล่านี้ ความเห็นหรือการคาดการณ์ใดๆ ต่อเหตุการณ์ในอนาคตอาจแตกต่างจากเหตุการณ์ที่จะเกิดขึ้นจริง นอกจากนี้ สถาบันเหล็กและเหล็กกล้าแห่งประเทศไทยขอสงวนสิทธิในการเปลี่ยนแปลงและแก้ไขข้อมูล รวมถึงความเห็นและการประมาณการณ์ใดๆ โดยไม่ต้องแจ้งล่วงหน้า

สถานการณ์การนำเข้า - ส่งออกเหล็กของไทย

เดือนพฤศจิกายนปี 2567

การนำเข้าผลิตภัณฑ์เหล็ก

การนำเข้าผลิตภัณฑ์เหล็กสำเร็จรูป (Finished Steel) เดือนพฤศจิกายน 2567 อยู่ที่ 928,715 ตัน ขยายตัว ร้อยละ 7.3 เมื่อเทียบกับช่วงเดียวกันของปีก่อน จำแนกเป็น



การนำเข้าผลิตภัณฑ์เหล็กทรงยาว อยู่ที่ 269,059 ตัน ขยายตัว ร้อยละ 47.5 เมื่อเทียบกับช่วงเดียวกันของปีก่อน โดยการนำเข้าเหล็กเส้นและเหล็กโครงสร้างรูปพรรณรีดร้อน (Bar & HR section) อยู่ที่ 58,756 ตัน หดตัว ร้อยละ 3.2 เมื่อเทียบกับช่วงเดียวกันของปีก่อน และการนำเข้าเหล็กลวด (Wire rod) อยู่ที่ 147,588 ตัน ขยายตัว ร้อยละ 95.8 เมื่อเทียบกับช่วงเดียวกันของปีก่อน

การนำเข้าผลิตภัณฑ์เหล็กทรงแบน อยู่ที่ 659,656 ตัน หดตัว ร้อยละ 3.4 เมื่อเทียบกับช่วงเดียวกันของปีก่อน โดยการนำเข้าเหล็กแผ่นรีดร้อน (HR coil/sheet) และเหล็กแผ่นเคลือบสังกะสี (Galvanized sheet) หดตัว ร้อยละ 8.1 และ ร้อยละ 25.7 เมื่อเทียบกับช่วงเดียวกันของปีก่อน มีปริมาณนำเข้า 245,471 ตัน และ 136,507 ตัน ตามลำดับ การนำเข้าเหล็กแผ่นรีดเย็น (CR sheet) ขยายตัว ร้อยละ 55.1 เมื่อเทียบกับช่วงเดียวกันของปีก่อน มีปริมาณนำเข้า 127,756 ตัน

โดยในเดือนนี้ผลิตภัณฑ์ที่มีการนำเข้าขยายตัว ได้แก่ เหล็กลวด เหล็กแผ่นรีดเย็น และเหล็กแผ่นเคลือบดีบุก/โครเมียม



การส่งออกผลิตภัณฑ์เหล็ก

การส่งออกผลิตภัณฑ์เหล็กสำเร็จรูป (Finished Steel Product) เดือนพฤศจิกายน 2567 อยู่ที่ 131,642 ตัน หดตัว ร้อยละ 8.6 เมื่อเทียบกับช่วงเดียวกันของปีก่อน

การส่งออกผลิตภัณฑ์เหล็กทรงยาวอยู่ที่ 85,455 ตัน หดตัว ร้อยละ 20.7 เมื่อเทียบกับช่วงเดียวกันของปีก่อน โดยการส่งออกเหล็กเส้นและเหล็กโครงสร้างรูปพรรณรีดร้อน (Bar & HR section) อยู่ที่ 61,253 ตัน หดตัว ร้อยละ 27 เมื่อเทียบกับช่วงเดียวกันของปีก่อน และการส่งออกเหล็กลวด (Wire rod) อยู่ที่ 10,177 ตัน ขยายตัว ร้อยละ 752.3 เมื่อเทียบกับช่วงเดียวกันของปีก่อน

การส่งออกผลิตภัณฑ์เหล็กทรงแบน อยู่ที่ 46,187 ตัน ขยายตัว ร้อยละ 27.3 เมื่อเทียบกับช่วงเดียวกันของปีก่อน การส่งออกเหล็กแผ่นรีดร้อน (HR sheet) เหล็กแผ่นรีดเย็น (CR sheet) และเหล็กแผ่นเคลือบสังกะสี (Galvanized sheet) ขยายตัว ร้อยละ 360.2 ร้อยละ 27.2 และร้อยละ 223.8 เมื่อเทียบกับช่วงเดียวกันของปีก่อน มีปริมาณที่ 1,744 ตัน 12,304 ตัน และ 11,700 ตัน ตามลำดับ

โดยผลิตภัณฑ์เหล็กสำเร็จรูปที่มีการส่งออกขยายตัวในเดือนนี้ ได้แก่ เหล็กลวด เหล็กแผ่นรีดร้อน เหล็กแผ่นรีดเย็น เหล็กแผ่นเคลือบสังกะสี และเหล็กแผ่นเคลือบโลหะอื่นๆ

Source: Customs and ISIT Analysis

สรุปสถานการณ์อุตสาหกรรมเหล็กไทย

Total Apparent Finished Steel Consumption (unit in tonne)

Nov 24			Production	%y-o-y change	Import	%y-o-y change	Export	%y-o-y change	Consumption	%y-o-y change
Total Apparent Finished Steel Consumption			525,762	11.3%	928,715	7.3%	131,642	-8.6%	1,322,835	10.8%
Long Product Finished Steel Consumption			319,397	-11.1%	269,059	47.5%	85,455	-20.7%	503,001	15.9%
Long Product	Bar	Carbon steel	285,550	-7.0%	18,686	-40.2%	39,978	-36.0%	283,053	-0.2%
		Stainless steel			205	58.9%	24	118.2%		
		Alloy steel			16,824	-11.2%	113	-71.6%		
	HR section	Carbon steel			22,833	121.1%	21,138	0.5%		
		Stainless steel			198	760.9%	-	-		
		Alloy steel			10	-54.5%	-	-		
	Wire rod	Carbon steel	33,847	-35.3%	74,637	80.8%	10,058	1,355.6%	171,258	35.4%
		Stainless steel			3,568	5.1%	3	-		
		Alloy steel			69,383	126.1%	116	-76.9%		
	Cold-drawn bar				5,811	3.9%	2,023	62.4%		
	Steel wire				23,696	14.4%	9,438	19.8%		
	Seamless pipe				33,208	65.5%	2,564	-81.0%		
Flat Product Finished Steel Consumption			206,365	82.1%	659,656	-3.4%	46,187	27.3%	819,834	7.9%
Flat Product	HR plate	Carbon steel	12,496	-0.0%	16,271	-16.0%	178	235.8%	37,209	-6.4%
		Stainless steel			1,136	24.3%	2	-50.0%		
		Alloy steel			7,537	7.2%	51	292.3%		
	HR coil/sheet	Carbon steel	193,869	92.3%	96,637	-28.6%	496	103.3%	437,596	19.1%
		Carbon steel P&O			51,034	-7.9%	10	11.1%		
		Stainless steel			18,609	79.5%	1,238	986.0%		
		Alloy steel			79,191	20.0%	-	-100.0%		
	CR sheet	Carbon steel	178,149	3.2%	89,914	76.7%	5,602	0.5%	293,601	19.7%
		Stainless steel			12,912	13.8%	6,549	66.2%		
		Alloy steel			24,930	23.7%	153	-0.6%		
	Coated	Galv.sheet (HDG)	61,094	-20.0%	128,778	-27.7%	11,151	247.2%	185,901	-27.5%
		Galv.sheet (EG)			7,729	37.1%	549	36.9%		
		Tin plate	11,746	1.8%	8,638	4.3%	70	-34.6%	20,314	3.1%
		Tin free	17,775	8.5%	7,550	20.1%	-	-100.0%	25,325	11.7%
		Other coated steel	32,347	8.5%	77,554	-11.9%	5,122	65.4%	104,779	-8.7%
	Cold-formed section				3,482	88.6%	1,075	-42.6%		
	Welded pipe				27,754	56.9%	13,941	-20.1%		

Remark : Apparent Steel Production accounted only hot-rolled steel product
 Remark : highlighted figures are estimated.

Total Apparent crude Steel Consumption (unit in tonne)

Nov 24			Production	%y-o-y change	Import	%y-o-y change	Export	%y-o-y change	Consumption	y-o-y change
Apparent Crude Steel Consumption			394,647	4.1%	211,197	-21.5%	301	-97.2%	605,543	-5.0%
Ingot	Carbon Steel				-	-100.0%	0	-		
	Stainless steel				200	143.9%	0	-		
	Alloy steel				-	-	0	-		
Semi Product	Billet				38,845	-14.3%	0	-	605,343	-5.0%
	Slab				166,376	-21.5%	16	433.3%		
	Billet/Slab C >= 0.25%		394,647	4.1%	4,542	-43.3%	34	-99.7%		
	Other Semi				1,234	-64.5%	251	109.2%		

Source: ISIT Analysis

ข้อมูลในรายงาน สิ่งพิมพ์ และเว็บไซต์ที่ได้จัดทำขึ้นมาจากแหล่งข้อมูลที่เชื่อถือได้ อย่างไรก็ตาม สถาบันเหล็กและเหล็กกล้าแห่งประเทศไทยไม่รับประกันความถูกต้อง ครบถ้วนและพอเพียงของข้อมูลเหล่านี้ ความเห็นหรือการคาดการณ์ใดๆ ต่อเหตุการณ์ในอนาคตอาจแตกต่างจากเหตุการณ์ที่จะเกิดขึ้นจริง นอกจากนี้ สถาบันเหล็กและเหล็กกล้าแห่งประเทศไทยขอสงวนสิทธิในการเปลี่ยนแปลงและแก้ไขข้อมูล รวมถึงความเห็นและการประมาณการใดๆ โดยไม่ต้องแจ้งล่วงหน้า

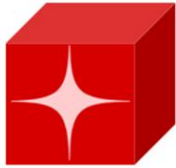
สรุปสถานการณ์อุตสาหกรรมเหล็กไทย

Iron and Steel Institute of Thailand
Summary of Import to and Export from Thailand, group by product class, Period: April 2019

Product Class / Description	Import (Exchange rate = THB/USD)				Accumulated YTM Qty (Tonne)	Export (Exchange rate = THB/USD)				Accumulated YTM Qty (Tonne)
	Nov 24			Nov 24		Nov 24			Nov 24	
	Qty (Tonne)	Value (THB) Note: CIF	Avg. price (THB/Tonne)			Qty (Tonne)	Value (THB) Note: FOB	Avg. price (THB/Tonne)		
100 - Iron Products	27,815	540,409,148	19,428	94,116	2,677	145,782,541	54,462	24,727		
110 - Pig Iron	27,815	540,406,680	19,428	82,598	2,577	145,042,777	56,291	24,117		
120 - DRI	0	0	0	11,491	0	20	20,000	0		
130 - HBI	0	2,468	117,524	26	100	739,744	7,391	607		
200 - Ferro Alloys	9,649	431,494,114	44,720	109,819	1,505	821,520,604	545,685	20,429		
210 - Ferro-chromium	2,106	112,342,404	53,340	18,837	0	1,592	265,333	0		
220 - Ferro-manganese	836	24,335,635	29,103	11,168	0	1,600	8,000	385		
230 - Ferro-silico-manganese	3,464	109,699,355	31,671	42,017	0	0	0	208		
240 - Ferro-silicon	2,871	136,628,499	47,585	33,285	761	46,407,194	60,999	14,397		
250 - Other	371	48,488,221	130,536	4,510	745	775,110,218	1,041,115	5,439		
300 - Crude Steel Products	211,197	3,416,192,052	16,175	1,773,793	301	11,918,501	39,535	89,553		
310 - Ingots	201	9,244,818	46,076	1,244	0	0	0	7		
311 - Carbon Steel	0	39,822	1,137,771	74	0	0	0	7		
312 - Stainless Steel	200	9,199,016	45,890	1,105	0	0	0	0		
313 - Other (Alloy Steel)	0	5,980	39,867	62	0	0	0	0		
380 - Semi-Finished Steel	210,997	3,406,947,234	16,147	1,772,550	301	11,918,501	39,535	89,544		
381 - Billet	38,845	627,613,415	16,157	305,701	0	8,589	29,115	37,915		
382 - Slab	166,376	2,660,217,125	15,989	1,300,446	16	545,900	35,081	132		
383 - Other (e.g. bloom, beam-blanks)	1,001	20,598,055	20,572	30,163	113	6,952,498	61,559	1,232		
384 - Semi-finished : C<= 0.25	4,542	85,573,317	18,841	135,443	34	1,111,705	32,345	49,693		
385 - Other (e.g. stainless, alloy steel)	233	12,945,322	55,619	796	138	3,299,809	23,859	572		
400 - Hot-rolled Steel Products	476,761	12,197,511,947	25,584	5,370,447	73,405	1,614,918,860	22,000	653,447		
410 - Rails & Accessories	12,474	398,702,961	31,962	91,235	39	8,902,944	231,023	862		
420 - Steel Sheet Piles	134	3,109,128	23,145	23,339	0	446,958	1,221,197	14,990		
430 - Sections	10,434	251,745,388	24,127	107,313	21,099	455,212,402	21,575	273,837		
431 - Carbon Steel	10,225	238,079,472	23,283	105,808	21,099	455,212,402	21,575	273,837		
432 - Stainless Steel	198	13,406,037	67,549	1,240	0	0	0	0		
433 - Other (Alloy Steel)	10	259,879	25,448	263	0	0	0	0		
440 - Bars	35,716	1,323,738,920	37,063	467,569	40,115	831,632,121	20,731	271,709		
441 - Carbon Steel	18,686	566,510,000	30,317	236,127	39,978	813,701,871	20,354	262,633		
442 - Stainless Steel	205	31,231,389	152,258	1,548	24	1,133,317	46,812	165		
443 - Other (Alloy Steel)	16,824	725,997,531	43,152	229,891	113	16,796,933	149,142	8,909		
450 - Wire Rods	147,589	3,269,765,433	22,155	1,313,861	10,177	215,010,338	21,127	60,931		
451 - Carbon Steel	74,637	1,526,938,585	20,458	691,447	10,058	210,469,304	20,925	58,824		
452 - Stainless Steel	3,568	312,011,899	87,446	37,558	3	381,357	146,002	17		
453 - Other (Alloy Steel)	69,383	1,430,814,949	20,622	584,856	116	4,159,677	35,870	2,089		
470 - Plates (>=3 mm.)	24,944	748,012,479	29,988	228,070	231	9,793,337	42,331	15,763		
471 - Carbon Steel	16,271	447,535,032	27,505	193,419	178	4,152,319	23,312	14,658		
472 - Stainless Steel	1,136	118,004,089	103,898	12,322	2	1,257,600	606,365	427		
473 - Other (Alloy Steel)	7,537	182,473,358	24,212	22,329	51	4,383,418	85,679	680		
480 - HR Coils / Sheets (245,470	6,202,437,638	25,268	3,139,057	1,744	93,920,760	53,854	15,353		
481 - Carbon Steels	96,637	1,887,062,456	19,527	1,341,468	496	12,012,341	24,234	3,834		
482 - Stainless Steels	18,609	1,149,808,646	61,788	209,840	1,238	79,950,833	64,578	11,201		
483 - Other (Alloy Steel)	79,191	1,645,723,435	20,782	938,680	0	1,361,143	4,003,362	254		
484 - Carbon Steels P&O	51,034	1,519,843,101	29,781	649,073	10	596,443	60,137	65		
500 - Cold-rolled Products	127,756	4,268,288,653	33,410	1,228,967	12,304	611,561,487	49,703	116,126		
510 - Cold-rolled Sheets & Strips	117,760	3,853,909,728	32,727	1,106,749	12,176	603,896,826	49,598	114,521		
511 - Carbon Steels	89,914	2,225,762,973	24,754	768,859	5,602	148,498,388	26,509	54,256		
512 - Stainless Steel	12,912	1,151,305,055	89,162	156,222	6,549	454,187,164	69,353	59,963		
513 - Other (Alloy Steel)	14,934	476,841,700	31,930	181,666	25	1,211,274	48,321	303		
520 - Cold-rolled Electrical Sheets	9,996	414,378,925	41,455	122,217	128	7,664,661	59,695	1,604		
600 - Coated Sheets & Strips	230,248	6,208,408,362	26,964	2,974,196	16,893	596,970,341	35,337	112,087		
610 - Galvanized Sheets	136,507	3,220,654,459	23,593	1,933,778	11,701	351,109,819	30,008	63,366		
611 - Hot Dip (CGI)	128,778	2,932,440,047	22,771	1,853,599	11,151	333,754,827	29,930	57,962		
612 - EGI	7,729	288,214,412	37,289	80,177	549	17,354,992	31,592	5,404		
620 - Tinplates / Tin free	16,188	575,317,439	35,540	157,888	71	3,441,968	48,628	1,435		
621 - Tinplates	8,638	288,972,417	33,455	92,711	70	3,314,585	47,148	1,288		
622 - Tin free	7,550	286,345,022	37,926	65,177	0	127,383	265,381	147		
630 - Zn-Al	21,688	536,671,591	24,745	290,720	360	11,117,265	30,854	5,321		
680 - Color Coated	41,695	1,322,092,243	31,709	452,552	3,241	152,551,705	47,067	29,778		
690 - Others	14,171	553,672,630	39,070	139,261	1,521	78,749,584	51,787	12,190		
700 - Pipes & Tubes (excl. pipe fittings)	60,962	3,266,730,064	53,586	520,885	16,505	900,909,534	54,585	273,804		
710 - Seamless	33,208	1,924,905,631	57,965	271,438	2,564	252,601,579	98,537	78,388		
720 - Welded	27,754	1,341,824,433	48,347	249,447	13,941	648,307,955	46,503	195,417		
800 - Cold-finished & Cold-formed Steels	32,989	1,760,291,903	53,360	346,848	12,535	493,373,626	39,358	107,712		
820 - Cold-formed Sections	3,482	168,780,695	48,470	35,444	1,075	20,038,556	18,645	7,072		
830 - Cold Draw n Bars	5,811	592,199,923	101,913	65,432	2,023	91,907,878	45,441	15,915		
831 - Carbon Steels	2,068	104,309,505	50,436	20,910	1,248	39,235,708	31,442	8,205		
832 - Stainless Steels	2,826	396,342,013	140,266	31,133	197	23,658,378	120,079	1,622		
833 - Other (Alloy Steel)	917	91,548,405	99,832	13,387	578	29,013,792	50,228	6,088		
840 - Steel Wires	23,696	999,311,285	42,172	245,570	9,438	381,427,192	40,414	84,725		
841 - Carbon Steels	18,288	595,153,321	32,543	190,294	7,266	222,683,408	30,649	62,726		
842 - Stainless Steels	1,087	175,944,001	161,909	9,877	618	104,234,846	168,739	6,336		
843 - Other (Alloy Steel)	4,321	228,213,963	52,810	45,399	1,555	54,508,938	35,058	15,665		
900 - Iron & Steel Scrap	101,495	962,519,397	9,483	1,152,187	52,610	1,255,050,894	23,856	461,460		
910 - Carbon Steel	68,629	633,514,894	9,231	734,131	27,579	237,089,988	8,597	225,694		
920 - Stainless Steel	6,091	126,294,238	20,736	74,182	20,122	933,944,643	46,413	195,874		
930 - Other Alloy Steel	26,555	199,987,752	7,531	329,966	4,894	83,983,433	17,161	38,476		
940 - Cast Iron	201	1,623,828	8,096	13,774	15	32,830	2,174	1,414		
950 - Other (Scrap)	21	1,098,685	53,337	132	0	0	0	0		

Source: Customs and ISIT Analysis

ข้อมูลในรายงาน สิ่งพิมพ์ และเว็บไซต์ที่ได้จัดทำขึ้นมาจากแหล่งข้อมูลที่เกี่ยวข้องได้อย่างไรก็ตาม สถาบันเหล็กและเหล็กกล้าแห่งประเทศไทยไม่รับประกันความถูกต้อง ครบถ้วนและพอเพียงของข้อมูลเหล่านี้ ความเห็นหรือการคาดการณ์ใดๆ ต่อเหตุการณ์ในอนาคตอาจแตกต่างจากเหตุการณ์ที่เกิดขึ้นจริง นอกจากนี้ สถาบันเหล็กและเหล็กกล้าแห่งประเทศไทยขอสงวนสิทธิในการเปลี่ยนแปลงและแก้ไขข้อมูล รวมถึงความเห็นและการประมาณการใดๆ โดยไม่ต้องแจ้งล่วงหน้า



ศูนย์ข้อมูลเชิงลึก อุตสาหกรรมเหล็กไทย

คำจำกัดความรับผิดชอบ

ข้อมูลในรายงาน สิ่งพิมพ์ และเว็บไซต์ที่ได้จัดทำขึ้นมาจากแหล่งข้อมูลที่เชื่อถือได้ อย่างไรก็ตาม สถาบันเหล็กและเหล็กกล้าแห่งประเทศไทยไม่รับประกันความถูกต้อง ครบถ้วนและพอเพียงของข้อมูลเหล่านี้ ความเห็นหรือการคาดการณ์ใดๆ ต่อเหตุการณ์ในอนาคตอาจแตกต่างจากเหตุการณ์ที่จะเกิดขึ้นจริง นอกจากนี้สถาบันเหล็กและเหล็กกล้าแห่งประเทศไทยขอสงวนสิทธิ์ในการเปลี่ยนแปลงและแก้ไขข้อมูล รวมถึงความเห็นและการประมาณการใดๆ โดยไม่ต้องแจ้งล่วงหน้า

Disclaimer

The information in the above report, publication and website has been obtained from sources believed to be reliable. However, Iron & Steel Institute of Thailand does not guarantee the accuracy, adequacy or completeness of the information. Any opinions or forecasts regarding future events may differ from actual events or results. In addition, Iron & Steel Institute of Thailand reserves the right to make changes and corrections to the information, including any opinions or forecasts, at any time without notice.

ติดตามข้อมูลอุตสาหกรรมเหล็กเพิ่มเติมได้ที่



สถาบันเหล็กและเหล็กกล้าแห่งประเทศไทย
IRON AND STEEL INSTITUTE OF THAILAND

<https://www.isit.or.th>



ศูนย์ข้อมูลเชิงลึกอุตสาหกรรมเหล็กไทย
IRON & STEEL INTELLIGENCE UNIT

<https://www.iiu.isit.or.th>



ISIT.Thailand



ข้อมูลในรายงาน สิ่งพิมพ์ และเว็บไซต์ที่ได้จัดทำขึ้นมาจากแหล่งข้อมูลที่เชื่อถือได้ อย่างไรก็ตาม สถาบันเหล็กและเหล็กกล้าแห่งประเทศไทยไม่รับประกันความถูกต้อง ครบถ้วนและพอเพียงของข้อมูลเหล่านี้ ความเห็นหรือการคาดการณ์ใดๆ ต่อเหตุการณ์ในอนาคตอาจแตกต่างจากเหตุการณ์ที่จะเกิดขึ้นจริง นอกจากนี้สถาบันเหล็กและเหล็กกล้าแห่งประเทศไทยขอสงวนสิทธิ์ในการเปลี่ยนแปลงและแก้ไขข้อมูล รวมถึงความเห็นและการประมาณการใดๆ โดยไม่ต้องแจ้งล่วงหน้า